

PROGRAM PRAC KONSERWATORSKICH
ELEWACJI ZEWNĘTRZNYCH KOŚCIOŁA PW. NARODZENIA NAJŚWIĘTSZEJ
MARYI PANNY W KRZESZOWIE NAD SANEM



Inga Widlińska

Kraków 2022

SPIS TREŚCI:

I. KARTA TYTUŁOWA	str. 3
II. ZAGADNIENIA HISTORYCZNE	str. 4
III. OPIS OBIEKTU	str. 5
IV. STAN ZACHOWANIA I PRZYCZYNY ZNISZCZEŃ	str. 7
V. WNIOSKI I ZAŁOŻENIA KONSERWATORSKIE	str.10
VI. PROGRAM PRAC KONSERWATORSKICH	str.11
VII. DOKUMENTACJA FOTOGRAFICZNA	str.12

I. KARTA TYTUŁOWA

A. IDENTYFIKACJA OBIEKTU:

OBIEKT: DREWNIANY KOŚCIÓŁ PARAFIALNY PW. NARODZENIA NMP

REJESTR ZABYTKÓW: A-274 z 06.09.1983 r.

CZAS POWSTANIA: kwiecień 1727- wrzesień 1728¹

MATERIAŁ I TECHNOLOGIA: Bryła kościoła: drewno modrzewiowe, konstrukcja zrębowa z drewnianym szalunkiem. Przedśionek: konstrukcja słupowa z drewnianym szalunkiem

WŁAŚCICIEL: Parafia pw. Narodzenia Najświętszej Maryi Panny w Krzeszowie, Diecezja Zamojsko-Lubaczowska, Dekanat Biłgoraj Południe

LOKALIZACJA: ul. Kościelna 27, 37-418 Krzeszów, gm. Krzeszów, pow. nizański, woj. podkarpackie

WCZEŚNIEJSZE RENOWACJE:

1898 - remont gruntowny. Gont na ścianach zamieniono na szalunek. Wieże przebudowano i pokryto blachą.

1920- remont po zniszczeniach wojennych

1939- wymiana pokrycia dachowego z gontu na blachę ocynkowaną.

1950- remont przedśionka, malowanie dachu, impregnacja ścian zewnętrznych, remont witraży

1976- nowe pokrycie dachowe z blachy na kaplicy przy kościele, przybudówce kościoła, budynku parafialnym i plebanii.

1983- remont więźby dachowej, pokrycie blachą frontonu kościoła. Remont instalacji

1991- wymiana orynowania kościoła i dzwonnicy

2006-2009- kapitalny remont kościoła. Wymiana zdegradowanych podwalin, belek zrębu, filarów wewnętrznych, nowe oszalowanie ścian, nowa podłoga drewniana. Impregnacja desek szalunku

2016- impregnacja desek oszalowania

B. DANE DOTYCZĄCE PROGRAMU PRAC:

Opisowa: 15 stron (w tym 4 strony załącznika)

Fotograficzna: 16 barwnych fotografii (13 stan obecny, 3 fotografie mikroskopowe).

Opracowała : Inga Widlińska

II. ZAGADNIENIA HISTORYCZNE

„Parafia pw. Narodzenia Najświętszej Marii Panny w Krzeszowie jest najstarszą i jedną z największych parafii dekanatu Biłgoraj Południe diecezji zamojsko-lubaczowskiej. (...) Najstarszym dokumentem mówiącym o uposażeniu parafii, który zachował się do dziś, jest wznowiony akt fundacyjny parafii z 1509 roku. Czytamy w nim, iż plebanowi obrządku łacińskiego w Krzeszowie przysługiwały dwa łany pola. (...) Pierwszą świątynię w Krzeszowie wzniesiono zapewne w końcu XIV wieku. Nieznany jest jej wygląd ani lokalizacja. Kolejny wzmiankowany kościół musiał zostać wzniesiony przed wtórnym wznowieniem aktu erekcyjnego, tj. przed rokiem 1509. Konsekracji tej świątyni dokonał dnia 20 marca 1596 roku arcybiskup lwowski Jan Dymitr Solikowski, nadając jej tytuł „Narodzenia Najświętszej Marii Panny”. Kościół ten wkrótce spłonął. W 1642 roku wzniesiono nowy drewniany kościół, kosztem Katarzyny z Ostrogskich Zamojskiej, kanclerzyny królewskiej. Konsekracja świątyni odbyła się 25 maja tegoż roku, a dokonał jej Andrzej Grzędziński, sufragan lwowski, prepozyt przemyski. Kościół ten otrzymał wezwanie „Narodzenia NMP, św. Jana Chrzciciela i św. Stanisława biskupa i męczennika. (...) Wraz z upływem czasu świątynia zaczęła się chylić ku upadkowi. Jedna z notatek sporządzona w trakcie wizytacji biskupa przemyskiego Michała Piechowskiego z dnia 23 września 1721 roku podaje, iż *kościół ówczesny starością i wielkością obciążony i położony na wysokiej górze już chylił się do upadku gdyby go nie podparto słupami i drągami dopóty, dopóki nie będzie przeprowadzony przez kolatorów jakiś poważniejszy remont*. Pomimo, iż stan techniczny kościoła stale się pogarszał, nie spieszono się z jego remontem, dlatego też z polecenia biskupa przemyskiego Alfreda Fredry kościół ten został rozebrany w 1726 roku. Budowę obecnego kościoła parafialnego rozpoczęto w kwietniu 1727 roku, dzięki ofiarności Antoniny z Zahorowskich, ordynatowej Zamojskiej oraz szczególnej trosce i wydatkom ks. proboszcza Błażeja Momorskiego. Poświęcenia świątyni dokonał ks. Wawrzyniec Słabiński, kanonik jarosławski, dziekan leżajski i proboszcz sarzyński w dniu Podwyższenia Krzyża 14 września 1728 roku. W dniu 11 sierpnia 1744 roku świątynia została konsekrowana przez biskupa przemyskiego Hieronima Sierakowskiego. Otrzymała tytuł „Narodzenia Najświętszej Marii Panny. Kościół znajdował się na terenie Krzeszowa Wyższego, obok Zamku. (...) W 1898 roku dzięki ofiarowaniu przez ówczesnego ordynata Maurycego Zamoyskiego drewna oraz ofiarności parafian, staraniem proboszcza ks. Jana Adamskiego przeprowadzono gruntowny remont kościoła. Gonty pokrywające dotychczas ściany kościoła zamieniono na szalunek z desek, obie wieże zostały przerobione i pokryte blachą. (...) W 1902 roku nieznany ofiarodawca ufundował do kościoła cztery witraże z przedstawieniami: św. Piotra Apostoła, św. Leona papieża, św.

Stanisława Kostkę i św. Jadwigę Królową. W 1905 roku dzięki staraniom ks. Aureliusza Wilczyńskiego i kosztem parafian zamieniono dawną posadzkę ceglana na cementową. Podczas I wojny światowej, w 1914 roku kościół uległ uszkodzeniu. Zostały podziurawione ściany i wieża główna świątyni. W 1920 roku dzięki ofiarności parafian oraz częściowej zapomódze rządowe szkody te zostały naprawione. (...) W 1939 roku staraniem ówczesnego proboszcza ks. Antoniego Jaworskiego oraz pomocy parafian wymieniono pokrycie dachowe kościoła, zastępując gont blachą ocynkowaną. Po zakończeniu II wojny światowej, około 1950 roku przystąpiono do restauracji kościoła. Naprawiono organy zniszczone jeszcze podczas I wojny światowej. Wyremontowano przedsionek kościoła, pomalowano kilkakrotnie dach świątyni, zaimpregnowano ściany zewnętrzne, doprowadzono energię elektryczną, zainstalowano system nagłaśniający wewnątrz kościoła, odnowiono 4 witraże. (...) Pod koniec 1976 roku wykonano prowizoryczne ławki, przeprowadzono remont kapitalny instalacji oświetleniowej oraz zakupiono dwa agregaty grzewcze. Wykonano również konserwację organów oraz odnowiono obraz MB Łaskawej. Przebudowano dom parafialny, w którym zapewniono mieszkania dla wikariusza, organisty i kościelnego. Wykonano nowe okrycie dachowe z blachy na budynku parafialnym, plebanii, przybudówce kościoła i kaplicy przy kościele. W 1983 roku przeprowadzono prace polegające na wymianie zmurszałych elementów więźby dachowej oraz zabezpieczeniu blachą frontonu kościoła. Przeprowadzono także remont instalacji elektrycznej. W 1991 roku wymieniono orynnowanie kościoła i dzwonnicy. W latach 2006–2009 przeprowadzono kapitalny remont kościoła. Wykonano nowe fundamenty kościoła, wymieniono podwaliny i część zniszczonych belek zrębu, wymieniono dolne fragmenty filarów wewnętrznych kościoła, wykonano nową podłogę drewnianą. Wykonano również konserwację polichromii prezbiterium kościoła, grupy Ukrzyżowania na belce tęczowej oraz rozpoczęto prace przy konserwacji ołtarza głównego. (...) W 1898 roku w miejscu starej dzwonnicy wzniesiono nową, która w niezmienionej formie zachowała się do chwili obecnej.”²

III. OPIS OBIEKTU

„Zespół kościelny parafii pw. Narodzenia NMP zlokalizowany jest na północny-wschód od Rynku dawnego miasteczka, na wysokim wzniesieniu. W jego skład wchodzi: orientowany kościół, zlokalizowana na zachód od niego dzwonnica, która powstała w ciągu otaczającego zespół ogrodzenia oraz cmentarz.

² D. Komanda, *Historia parafii pw. Narodzenia Najświętszej Marii Panny w Krzeszowie, Kościół Parafialny w Krzeszowie na podkarpaciu skarbnicą Sztuki sakralnej*, pod red. St. Kłosowskiego, Krzeszów, 2010, s. 9-26

Kościół jest halowy na planie krzyża łacińskiego. Korpus trójnawowy z transeptem, poprzedzony prostokątną kruchtą. Nawa główna przechodzi w wydłużone prezbiterium zakończone trójbocznie i flankowane zakrystią i skarbcem. Bryła kościoła jest wysoka i masywna. Najwyższy jest korpus nawowy zwieńczony sygnaturką. Prezbiterium, ramiona transeptu oraz kruchta mają zrąb tej samej wysokości co korpus, ale niższe od niego przekrycia dachowe. Nad korpusem, ramionami transeptu dachy dwuspadowe; nad prezbiterium dach wielopłaciowy; kruchtę wieńczy dach namiotowy przechodzący w sygnaturkę. Rozwiązanie kruchty można traktować jako niezrealizowaną do końca wieżę umieszczaną w elewacji frontowej. Po obu stronach prezbiterium dostawiono niewielkie pomieszczenia pomocnicze, które zostały przykryte dachami pulpitowymi. Przed kruchtą wybudowano nieduży przedsionek kryty dachem dwuspadowym. Kościół jest budowlą drewnianą, posadowioną na kamiennej podmurówce. Ściany, za wyjątkiem przedsionka, o konstrukcji zrębowej zostały wzmocnione obustronnymi lisicami i oszalowane z listwowaniem i z fartuchem. Przedsionek o konstrukcji słupowej także oszalowany. Dachy i fartuchy świątyni pokryte są blachą. Elewacje kościoła, poniżej otworów okiennych, obwiedzione profilowanym gzymsem kordonowym i fryzem arkadkowym z krzyżykami. Otwory okienne korpusu nawowego i transeptu w profilowanym obramieniu z uszakami. Zwieńczenie elewacji został ukształtowane w formie belkowania składającego się fryzu arkadkowego, fryzu naprzemiennych ornamentów w kształcie krzyża na stopie i kielicha oraz wydatnego gzymsu. (...)

Dzwonnica dwukondygnacyjna, o masywnej bryle. Wybudowana z drewna w konstrukcji słupowo-ramowej ze wzmocnieniami w postaci rygli i mieczy. Ściany oszalowane z listwowaniem. Dolną część ścian osłania fartuch. Kondygnacje zostały rozdzielone wydatnym przydaszkiem, a całość budowli przykryta dachem namiotowym zwieńczonym krzyżem. Wejście w elewacji wschodniej zostało poprzedzone niewielkim dwuspadowym zadaszaniem na parach słupów. Wszystkie pokrycia wykonano z blachy.

Cmentarz otaczający kościół ogrodzony został współczesnym ogrodzeniem (murowane słupy i metalowe przęsła). Na jego terenie zachowały się, pochodzące z 1 poł. XIX w., dwa nagrobki oraz jeden kamienny krzyż na postumencie. Oprócz kościoła i dzwonnicy na nekropoli znajduje się także drewniana kaplica z 1905 r.³

³ Według opracowania Bartosz Podubny, OT NID w Rzeszowie, 2014r, <https://zabytek.pl/pl/obiekty/krzeszow-zespol-kosciola-par-pw-narodzenia-nmp>

IV. STAN ZACHOWANIA I PRZYCZYNY ZNISZCZEŃ

Stan zachowania elewacji kościoła pw. Narodzenia NMP w Krzeszowie jest zróżnicowany. Stan techniczny elewacji jest bardzo dobry i dobry. Stan estetyczny elewacji jest niepokojący i zły ze względu na nietypowe, nierównomierne czernienie drewna.

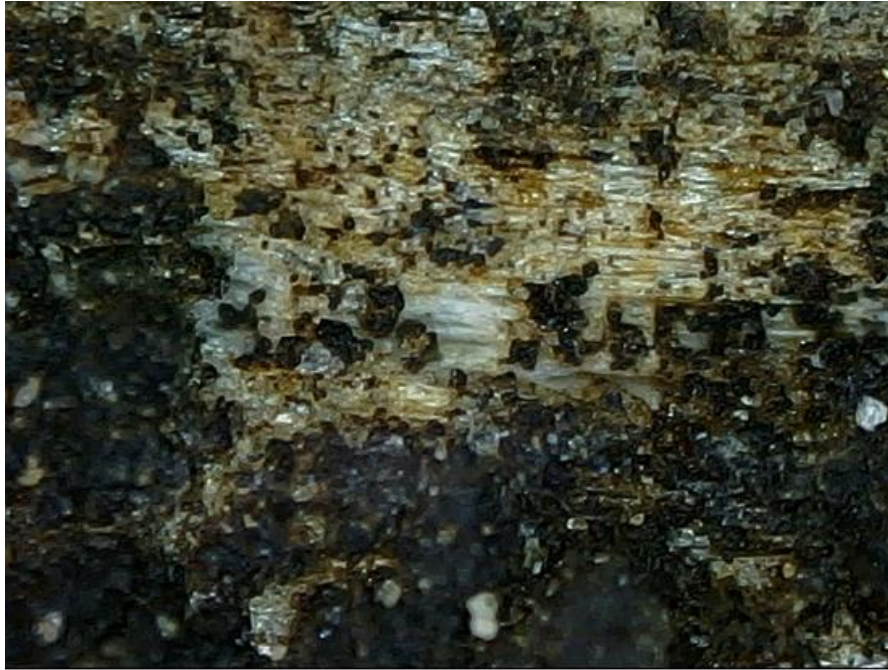
Zdecydowana większość desek i elementów drewnianych wymienionych w 2006 i 2007 roku, jest bardzo dobrej kondycji technicznej. Struktura drewna oszalowania, gzymsów kordonowego i arkadowego, elementów dekoracji architektonicznej jest spójna i nieosłabiona. Brak widocznych większych ubytków lub znaczących wykruszeń. W kilku miejscach głównie na ornamencie wieńczącym, widoczne są niewielkie ubytki, przekrzywienia elementów dekoracyjnych, krzyżyków i kielichów. Zauważalne są też niewielkie obszary porośnięte mchem i porostami głównie ponad gzymsem kordonowym i nad fartuchem. Przy analizie elewacji kościoła można wskazać także elementy drewniane pochodzące z wymiany z lat 2006-2007 i te które są starsze, prawdopodobnie pierwotne lub pochodzące z historycznych renowacji. Elementy z historycznego drewna to: gzyms kordonowy i obramienie okienka w zakrystii. Drewno to ma charakterystyczną ciemną barwę w ciepłym odcieniu ciemno brązowym na całej swojej powierzchni a także wyoblaną formę rzeźbiarską. Widoczny jest także rysunek drewna, charakterystyczny dla drewna wystawionego na działanie czynników atmosferycznych.

Zauważalne nietypowe, nierównomierne zaczernienie modrzewiowych desek szalunku kościoła nie jest charakterystyczne dla drewna modrzewiowego. Drewno modrzewiowe w procesie starzenia naturalnie zmienia swoją barwę. Z koloru ciepłego przechodzi w szaro srebrzysty kolor o charakterystycznym jedwabistym połysku. Czarne obszary widoczne na elewacji są innej natury. Także ich umiejscowienie jest zagadkowe i nie jest związane z obszarami narażonymi na szczególne działanie wilgoci czy innych czynników atmosferycznych. Charakter ciemnego nalotu też jest dosyć zaskakujący. W miejscach zaczernień, na powierzchni drewna utworzyła się trójwymiarowa struktura posiadająca grubość od 1 mm do 5mm o bardzo ciemnym, czarnym kolorze. W trakcie analizy stanu i prób określenia przyczyn pojawienia się zaczernień pobrano próbki nalotu i drewna oraz wykonano badania fizykochemiczne. Badania wykonała mgr Barbara Sowa-Holewińska oraz dr. Paweł Karaszkiewicz. Sprawozdanie z badań dr. Pawła Karaszkiewicza zostało załączone do niniejszego programu. Badania fizyko-chemiczne i obrazy mikroskopowe próbek wykazały, że czarny nalot na powierzchni drewna modrzewiowego składa się z substancji o cechach bitumicznych, smolistych. Są to „wykwity”, naloty naftopochodnych składników

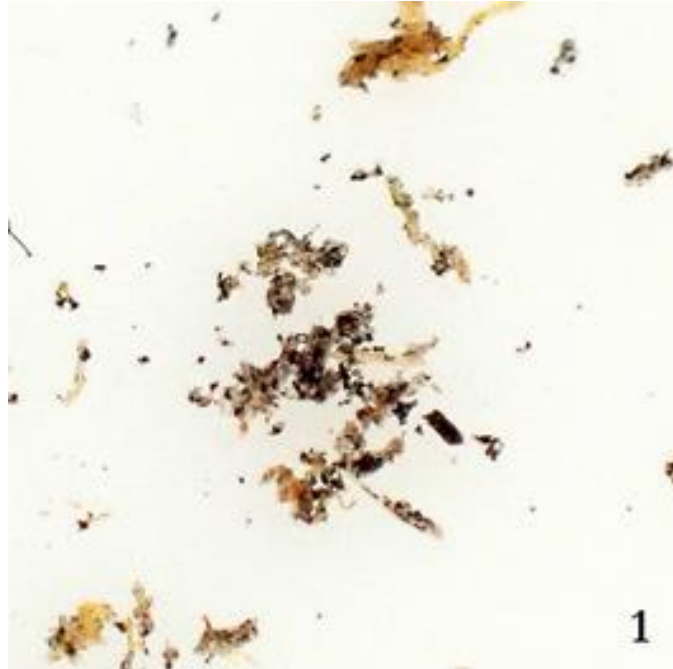
organicznych, a nie produkty biologicznego porażenia drewna. Najbardziej prawdopodobną przyczyną pojawiania się czarnych nalotów jest zastosowanie w przeszłości impregnatów IZOHAN W2 5LB806626 w 2009 roku i GONTEX W6457 w 2016 roku. Impregnaty te naniesione metodą oprysku w większości pozostały na powierzchni drewna nie wnikając w jego strukturę. Stało się tak z dwóch przyczyn. Przede wszystkim ze względu na cechy drewna modrzewiowego, które jest trudno nasiąkliwe, silnie żywiczne. Twardziel modrzewia jest trudno nasycalna, źle się barwi. Przed rozpoczęciem barwienia konieczne jest użycie rozpuszczalników do oczyszczenia powierzchni drewna z żywicy. Wydaje się że impregnacja drewna wykonana metodą oprysku była zupełnie nieskuteczna. Impregnat pozostał na powierzchni drewna i skryształizował na co wskazują zdjęcia mikroskopowe nalotu i powierzchni drewna.



Fot.1. Zdjęcie mikroskopowe powierzchni próbki drewna nr. 3 pobranej z elewacji ściany wschodniej kościoła pw. Narodzenia NMP w Krzeszowie. Widoczne kryształy impregnatu wytrącone na powierzchni drewna oraz czarny nalot. Fot. Barbara Sowa-Holewińska. 2022



Fot.2. Zdjęcie mikroskopowe powierzchni próbki drewna nr. 3 pobranej z elewacji ściany wschodniej kościoła pw. Narodzenia NMP w Krzeszowie. Widoczne kryształy impregnatu wytrącone na powierzchni drewna oraz czarny nalot . Fot. Barbara Sowa-Holewińska. 2022



Fot.3. Zdjęcie mikroskopowe cząstek czarnego nalotu z próbki nr. 1 pobranej z elewacji ściany południowej kościoła pw. Narodzenia NMP w Krzeszowie.. Fot. Paweł Karaszkiwicz 2022

„Czarna warstwa na powierzchni drewna składa się z substancji smolistych (bitumicznych). Substancja ta nie jest skutkiem destrukcji drewna gdyż nie ma ona cech naturalnej żywicy występującej w znacznej ilości w drewnie modrzewiowym zastosowanym do wykonania ścian kościoła.”⁴ Czarny nalot jest najprawdopodobniej produktem przemiany fizyko- chemicznej impregnatów zastosowanych do ochrony drewna narażonych na działanie zmieniających się czynników atmosferycznych lub skupiskiem pyłów pochodzących ze smogu i zanieczyszczenia powietrza. W tym drugim przypadku impregnat „zatrzymany” na powierzchni drewna ze względu na swój skład chemiczny staje się lepki i w pewnym sensie ”przyciąga” zanieczyszczenia powietrza, zawieszane pyły szczególnie w okresie grzewczym. Tam gdzie na powierzchni drewna impregnatu jest najwięcej pojawia się obszar najbardziej zaczerniony.

V. WNIOSKI I ZAŁOŻENIA KONSERWATORSKIE

Głównym celem planowanych prac konserwatorskich jest przywrócenie dobrego stanu estetycznego elewacji, a także powstrzymanie potencjalnej destrukcji drewna jaką „czarna patyna” może w przyszłości spowodować. Założeniem planowanej konserwacji jest usunięcie czarnego nalotu z powierzchni drewna i umożliwienie naturalnego starzenia się drewna modrzewiowego. Zakłada się drobne prace renowacyjne związane z elementami drewnianymi, których stan po oczyszczeniu powierzchni będzie tego wymagał. Nie zakłada się ponownej impregnacji struktury drewna ze względu na charakterystyczne cechy drewna modrzewiowego a także negatywne konsekwencje jakie poprzednie impregnacje spowodowały. Jeżeli stan estetyczny elewacji po oczyszczeniu powierzchni drewna z czarnego nalotu będzie tego wymagał dopuszcza się barwienie drewna na kolor wybrany w trakcie komisji konserwatorskiej. Zasadne jest jednak pozostawienie drewna modrzewiowego do naturalnej zmiany barwnej związanej z procesem starzenia. Wszelkie prace powinny być równoległe dokumentowane i zakończone sporządzeniem dokumentacji konserwatorskiej powykonawczej opisowej i fotograficznej. Każde problematyczne kwestie, bądź odkrycie na obiekcie, które pojawi się w trakcie prac a nie zostało ujęte w programie winne być zgłaszane do oddziału WUOZ, a w kwestiach wątpliwych należy zwołać komisję konserwatorską w celu ustalenia dalszego planu prac.

⁴ Dr P. Karaszkiewicz, *Określenie przyczyn czernienia szalunku elewacji kościoła pw. Narodzenia NMP w Krzeszowie, 2022, s. 3*

VI. PROGRAM PRAC KONSERWATORSKICH:

1. Dokumentacja fotograficzna stanu obiektu przed konserwacją
2. Dokładne oczyszczenie powierzchni elementów drewnianych, w tym bardzo skrupulatne usunięcie czarnego nalotu a także pozostałości impregnatu. Zakłada się oczyszczanie drewna bez większej ingerencji w jego strukturę. Metoda zostanie wybrana po przeprowadzeniu prób. Proponuje się przeprowadzenie testów z użyciem metod mechanicznych (mycie szczotkami, noży szewskich, szpachelek, kompresów, metody łączone). Przewiduje się ewentualne wsparcie parownic – parą wodną pod ciśnieniem i szczotek. Dopuszcza się użycie metod fizycznych np. czyszczenie metodą strumieniowości z użyciem suchego lodu, delikatnego ścierniwa. Użycie tej metody wymaga wykonania prób. Wykorzystanie piasku wydaje się być problematyczne ze względu na układ technologiczny oszalowania i przerwy między deskami. W szparach i przerwach najprawdopodobniej w trakcie czyszczenia będzie gromadziła się piasek. Żadne metody oczyszczania nie mogą niszczyć struktury drewna;
3. Dokładny przegląd elementów drewnianych pod kątem identyfikacji ewentualnych elementów przeznaczonych do wymiany, dezynfekcji lub dezynsekcji.
4. W przypadku stwierdzenia elementów zaatakowanych przez owady należy wykonać dezynsekcję drewna z użyciem preparatów na bazie permetryny lub cyflutryny np. Hylotox, lub preparatem równoważnym.
5. W przypadku stwierdzenia elementów zdestruowanych zaleca się wymianę drewna metodą flekowania lub taszlowania. Uzupełnienie zniszczonych fragmentów drewna należy wykonać z zachowaniem zgodności gatunku drewna oraz kierunku usłojenia. Nowe drewno musi być odpowiednio wysezonowane.
6. Ewentualne sklejenie pęknięć i rozwarstwień drewna przy użyciu żywicy epoksydowej typu EPIDAN 5 lub równoważny. Klej powinien być наносzony tylko lokalnie, punktowo;
7. Drobnych ubytki drewna mogą zostać uzupełnione kitem z wypełniaczem (wióry, mączka drzewna). Proponuje się klej na bazie żywicy epoksydowej (np. Epidain 5). Dopuszcza się użycie gotowego kitu epoksydowego przeznaczonego do uzupełniania drewna. Kolor uzupełnień musi być dobrany naśladowczo, scalając do uzupełnianego elementu drewnianego.
9. Ewentualne barwienie drewna i scalenie kitów i uzupełnień z użyciem preparatów dedykowanych do konserwacji drewna np. f. Remmers typu HK-Lasur lub równoważne preparaty
9. Opracowanie powykonawczej dokumentacji konserwatorskiej

VII. DOKUMENTACJA FOTOGRAFICZNA



Fot.1. Krzeszów, Kościół Narodzenie NMP. Widok ogólny. Widok od strony północno-zachodniej. Widoczne zaczerwione obszary na elewacjach obiektu. Stan przed konserwacją. Fot. I. Widlińska, 2022.



Fot.2. Krzeszów, Kościół Narodzenie NMP. Widok od strony północno-zachodniej. Widoczne zaczerwione obszary na elewacjach obiektu. Stan przed konserwacją. Fot. I. Widlińska, 2022.



Fot. 3. Krzeszów, Kościół Narodzenie NMP. Widok od strony zachodniej. Widok na szczyt kościoła, gdzie szalunek nie podlegał wymianie w 2006 roku. Stan przed konserwacją. Fot. I. Widlińska, 2022.



Fot. 4. Krzeszów, Kościół Narodzenie NMP. Widok od strony północno-zachodniej. Zauważalne czarny nalot. Stan przed konserwacją. Fot. I. Widlińska, 2022.



Fot. 5. Krzeszów, Kościół Narodzenie NMP. Widok od strony zachodniej. Stan przed konserwacją. Widoczny czarny nalot na deskach oszalowania. Fot. I. Widlińska, 2022.



Fot. 6. Krzeszów, Kościół Narodzenie NMP. Widok od strony północnej. Stan przed konserwacją. Widoczny czarny nalot. Fot. I. Widlińska, 2022.



Fot. 7. Krzeszów, Kościół Narodzenie NMP. Widok od strony południowej. Fragment elewacji. Widok na gzyms kordonowy, prawdopodobny pierwotny element drewniany. Stan przed konserwacją. Fot. I. Widlińska, 2022.



Fot. 8. Krzeszów, Kościół Narodzenie NMP. Widok od strony południowej. Fragment elewacji. Widok na okienko. Obramienie to prawdopodobny pierwotny drewniany element kościoła. Stan przed konserwacją. Fot. I. Widlińska, 2022.



Fot. 9. Krzeszów, Kościół Narodzenie NMP. Widok od strony północnej. Fragment elewacji z oknami. Zauważalny czarny nalot. Stan przed konserwacją. Fot. I. Widlińska, 2022.



Fot. 10. Krzeszów, Kościół Narodzenie NMP. Widok od strony południowej. Fragment elewacji. Widoczny obszar zacernionego szalunku. Stan przed konserwacją. Fot. I. Widlińska, 2022.



Fot. 11. Krzeszów, Kościół Narodzenie NMP. Widok od strony południowej. Fragment. Widok na gzyms kordonowy- prawdopodobnie pierwotny drewniany element. Stan przed konserwacją. Fot. I. Widlińska, 2022.



Fot. 12. Krzeszów, Kościół Narodzenie NMP. Widok od strony północnej. Fragment elewacji. Widoczne zaczerwione obszary elewacji. Stan przed konserwacją. Fot. I. Widlińska, 2022.



Fot. 13. Krzeszów, Kościół Narodzenie NMP. Widok od strony wschodniej. Fragment. Widok na czarny nalot na powierzchni desek. Stan przed konserwacją. Fot. I. Widlińska, 2022.